



实施大规划 争取大项目 建设大交通

为建设“六个新聊城”当好开路先锋

聊城市交通运输局

2022年5月



交通成为中国现代化的开路先锋

新中国成立以来，几代人逢山开路、遇水架桥，建成了交通大国，正在加快建设交通强国。我们坚持交通先行，建成了全球最大的高速铁路网、高速公路网、世界级港口群，航空航海通达全球。我们坚持创新引领，高铁、大飞机等装备制造实现重大突破，新能源汽车占全球总量一半以上，港珠澳大桥、北京大兴国际机场等超大型交通工程建成投运，交通成为中国现代化的开路先锋。

目 录

一

研究国家政策

二

吃透省级精神

三

发展我市交通

一、研究国家政策



一、研究国家政策

1840年鸦片战争以后，中国逐步沦为半殖民地半封建社会，铁路修筑权、港口经营权、江海运输权等重要经济命脉被外国列强操纵。1921年，中国共产党应运而生，这是开天辟地的大事变。一百年来，我们党始终围绕为中国人民谋幸福、为中华民族谋复兴的初心使命，高度重视发展交通事业，注重发挥交通运输在经济社会发展中的先行引领作用。

一、研究国家政策

2019年9月19日中共中央、国务院印发《交通强国建设纲要》

➤ **总目标：**人民满意、保障有力、世界前列

➤ **两个阶段的目标：**

第一个阶段，从2020年到2035年，用15年的时间基本建成交通强国。

第二个阶段，从2036年到2050年，到本世纪中叶，要全面建成人民满意、保障有力、世界前列的交通强国。

➤ **具体目标：**打造“三张交通网”和“两个交通圈”。

一、研究国家政策

一个总目标：到本世纪中叶，全面建成人民满意、保障有力、世界前列的交通强国

人民满意

- 以人民为中心，解决人民群众最关心最直接最现实问题
- 满足人民日益增长的美好生活需要
- 增强人民群众的获得感、幸福感和安全感

保障有力

- 充分发挥交通基础性、先导性、服务性作用
- 经济社会中当先行官
- 保障重大战略实施和社会主义现代化建设目标实现

世界前列

- 交通设施设备好、质量效率高、科技创新强、行业治理优、国际影响广
- 拥有一批世界一流交通运输企业
- 各运输方式比较优势和组合效率得到充分发挥

一、研究国家政策

在这个总的目标下，《建设纲要》提出了两个阶段目标

第一阶段：从2020年到2035年，基本建成交通强国

第二阶段：从2036年到本世纪中叶，全面建成人民满意、保障有力、世界前列的交通强国

一、研究国家政策

细化两个具体目标:打造“三张交通网”、打造“两个交通圈”

1

一是发达的快速网。主要包括高铁、高速公路、民航，主要突出高品质、速度快等特点。

2

二是完善的干线网。主要是由普速铁路、普通国道、航道组成。

3

三是广泛的基础网。主要是由普通的省道、农村公路、支线铁路、支线航道、通用航空组成，具有覆盖空间大、通达程度深、惠及面广等特点。

“全国123出行交通圈”

都市区1小时通勤

城市群2小时通达

全国主要城市3小时覆盖

“全球123快物流圈”

国内1天送达

周边国家2天送达

全球主要城市3天送达

一、研究国家政策

确定了九大重点任务

- 一是基础设施布局完善、立体互联
- 二是交通装备先进适用、完备可控
- 三是运输服务便捷舒适、经济高效
- 四是科技创新富有活力、智慧引领
- 五是安全保障完善可靠、反应快速
- 六是绿色发展节约集约、低碳环保
- 七是开放合作面向全球、互利共赢
- 八是人才队伍精良专业、创新奉献
- 九是完善治理体系，提升治理能力

▶ 1、建设现代化高质量综合立体交通网络

- 以国家发展规划为依据，发挥国土空间规划的指导和约束作用
- 统筹铁路、公路、水运、民航、管道、邮政等基础设施规划建设
- 以多中心、网络化为主形态，完善多层次网络布局
- 优化存量资源配置，扩大优质增量供给
- 实现立体互联，增强系统弹性

强化西部地区补短板，推进东北地区提质改造，推动中部地区大通道大枢纽建设，加速东部地区优化升级，形成区域交通协调发展新格局

▶ 2、构建便捷顺畅的城市(群)交通网

- ◆ 建设城市群一体化交通网
- ◆ 推进干线铁路、城际铁路、市域(郊)铁路、城市轨道交通融合发展
- ◆ 完善城市群快速公路网络，加强公路与城市道路衔接

▶ 3、形成广覆盖的农村交通基础设施网

- 全面推进“**四好农村路、农村邮政等基础设施**”建设，加快实施通村组硬化路建设，建立规范化可持续管护机制
- 促进交通建设与农村地区资源开发、产业发展有机融合，加强特色农产品优势区与旅游资源富集区交通建设



▶ 4、构筑多层次、一体化的综合交通枢纽体系

- 依托京津冀、长三角、粤港澳大湾区等世界级城市群，打造具有全球竞争力的国际海港枢纽、航空枢纽和邮政快递核心枢纽，建设一批全国性、区域性交通枢纽，推进综合交通枢纽一体化规划建设，提高换乘换装水平，完善集疏运体系
- 大力发展枢纽经济

- **一是加强新型载运工具研发**，尤其加强智能网联汽车（智能汽车、自动驾驶、车路协同）研发
- **二是加强特种装备研发**，推进隧道工程、整跨吊运安装设备等工程机械装备研发
- **三是推进装备技术升级**，推广新能源、清洁能源、智能化、数字化、轻量化、环保型交通装备及成套技术装备



中通客车自动驾驶示范车



聊城钎具

▶ 1、推进出行服务快速化、便捷化

区际

- 构筑以高铁、航空为主体的大容量、高效率区际快速客运服务，提升主要通道旅客运输能力，完善航空服务网络，逐步加密机场网建设，大力发展支线航空，推进干支有效衔接，提高航空服务能力和品质

城际

- 提高城市群内轨道交通通勤化水平，推广城际道路客运公交化运行模式，打造旅客联程运输系统

城市

- 加强城市交通拥堵综合治理，优先发展城市公共交通，鼓励引导绿色公交出行，合理引导个体机动化出行

城乡

- 推进城乡客运服务一体化，提升公共服务均等化水平，保障城乡居民行有所乘

▶ 2、打造绿色高效的现代物流系统

推进“公转铁”项目建设

- 加快推进港口集疏运铁路、物流园区及大型工矿企业铁路专用线等
- “公转铁”重点项目建设**，推进大宗货物及中长距离货物运输向铁路和水运有序转移

推动联运发展

- 推动铁水、公铁、公水、空陆等联运发展，推广跨方式快速换装转运标准化设施设备，形成统一的多式联运标准和规则

发挥公路优势

- 发挥公路货运“门到门”优势

完善航空物流网络

- 完善航空物流网络，提升航空货运效率

▶ 3、加速新业态新模式发展

- 深化**交通运输与旅游融合发展**，推动旅游专列、旅游风景道、旅游航道、自驾车房车营地、游艇旅游、低空飞行旅游等发展，完善客运枢纽、高速公路服务区等交通设施旅游服务功能
- 大力发展**共享交通**，打造基于移动智能终端技术的服务系统，实现出行即服务
- 发展“**互联网+**”**高效物流**，创新智慧物流营运模式

- **智慧交通方面**，重点推动大数据、互联网、人工智能、区块链、超级计算等新技术与交通行业深度融合，推进北斗卫星导航系统应用。
- **安全保障方面**，要提升基础设施、运输装备等本质安全水平，完善交通安全生产体系、交通应急救援体系建设。
- **绿色发展方面**，促进土地等资源节约集约利用，优化交通能源结构，推进新能源、清洁能源应用，强化交通生态环境保护修复，严守生态保护红线。
- **行业治理方面**，重点提出推动国家铁路企业股份制改造、邮政企业混合所有制改革。



二、吃透省级精神



山东省“十四五”综合交通运输发展规划

聊城交通
开路先锋

山东省人民政府
全国一体化在线政务服务平台·山东

2021年12月7日 星期二 简体 繁体 无障碍 关怀版 智能机器人 登录

请输入关键字查询 一网通办

首页 要闻动态 政务公开 政务服务 政民互动 走进山东

首页>政务公开>政策文件

发文机关：山东省人民政府 成文日期：2021-07-10
标 题：山东省人民政府关于印发山东省“十四五”综合交通运输发展规划的通知
发文字号：鲁政字〔2021〕127号 发布日期：2021-07-19

山东省人民政府
关于印发山东省“十四五”综合交通运输
发展规划的通知
鲁政字〔2021〕127号

各市人民政府，各县（市、区）人民政府，省政府各部门、各直属机构，各大企业，各高等院校：
《山东省“十四五”综合交通运输发展规划》已经省委、省政府同意，现印发给你们，请认真贯彻落实。

山东省人民政府
2021年7月10日
(此件公开发布)

- 《山东省“十四五”综合交通运输发展规划》2021年7月印发
- 《规划》提出了实施**大通道、大网络、大枢纽**“三大工程”，建设**互联互通的基础设施主骨架**

▶ (1) 推动形成“四横五纵沿黄达海”十大通道

- “大通道”方面，重点推动形成“**四横五纵沿黄达海**”十大通道。

▶ (2) 构建“铁公水”综合交通大网络 ——打造轨道上的山东

内联外通
适度超前

加快形成“四网融合”客运轨道交通网

完善干支相连、专线延伸货运铁路网

到2025年，实现市市通高铁



- 干线铁路
- 城际铁路
- 市域铁路
- 城市轨道交通

——到2025年，全省铁路总里程达到**9500公里**

▶ (2) 构建“铁公水”综合交通大网络 ——完善四通八达公路网

- 实施高速公路“加密、扩容、提速、增智”四大工程
- 到2025年，基本实现县（区、市）有两条以上高速通达
- 实施普通国省道新改建工程，到2025年，普通国省道二级及以上占比达97%
- 开展农村公路“五年提质增效”专项行动

▶ (3) 建设综合交通大枢纽

建设山东半岛世界级港口群，打造和培育青岛、济南2个国际性综合交通枢纽城市，加快建设一批综合交通枢纽设施，构建多层次、一体化的综合交通枢纽体系。

► 构建两个“123”运输网，全面提升高质高效的运输服务能力

初步建成“123”客运通达网

省会、胶东、鲁南三大经济

圈内**1**小时通达

省内各地**2**小时通达

全国主要城市**3**小时通达

初步建成“123”物流网

省内**1**天送达

国内**2**天送达

国际主要城市**3**天送达

一是安全应急保障体系

落实安全生产责任，强化安全监管能力建设，提升本质安全保障水平，强化应急保障能力建设。

二是科技创新体系

加强智慧交通总体设计，建设“智慧高速”“智慧港口”两个试点工程，加快基础设施、公众出行、物流运输等三个领域的智慧化升级，夯实创新发展基础。

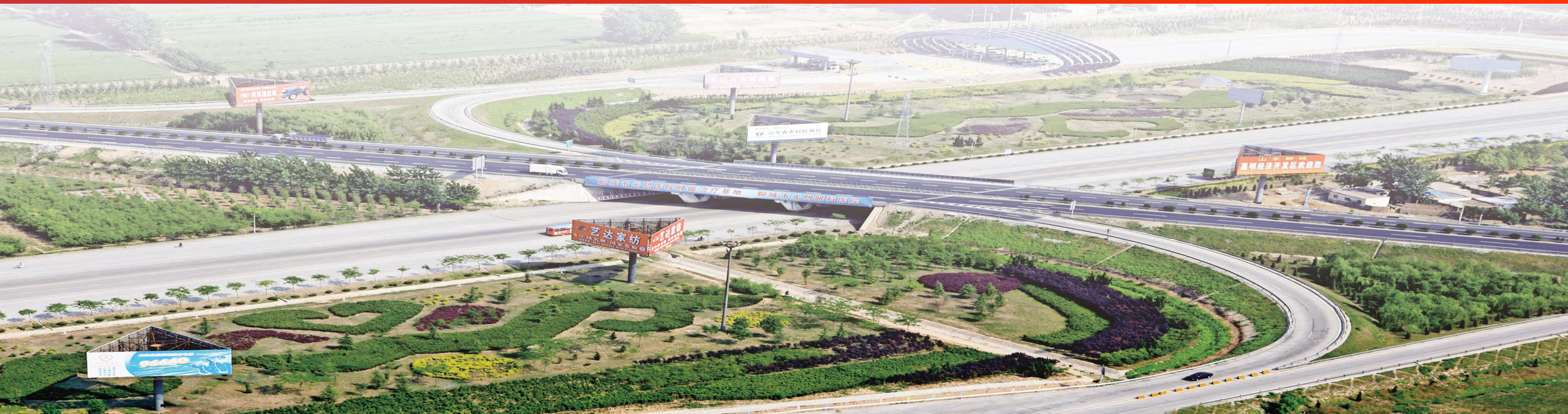
三是绿色交通体系

推进结构性减排，强化碳排放控制，加强营运车船污染治理，促进资源节约集约利用。

四是行业管理体系

健全法制体系、行政管理体系、社会协同共治体系，加强人才队伍和精神文明建设。

三、发展我市交通



三、发展我市交通

➤ （一）现状及机遇

历史上聊城是一座因交通而兴的城市，京杭大运河从聊城腹地穿过，进而贯通南北，连接北方政治中心中原地带和南方经济中心江南一带。兴盛的漕运，为聊城带来400多年的经济繁荣、文化昌盛。明清时期，聊城名重一时，“舟楫如云，帆樯蔽日”，被誉为“漕挽之咽喉，天都之肘腋，江北一都会”，为当时运河沿线九大商埠之一。临清钞关居全国八大钞关之首，鼎盛时期的税额占钞关总税额的四分之一；张秋最盛之时有9个城门、72趟街和82条胡同，仅寺庙观祠就有40余处，因此有“南有苏杭，北有临张”的说法。

人民日报

RENMIN RIBAO

国内统一刊号：CN11-0001
第17122号 1996年7月10日

人民日报社出版

1996年7月
10
星期三
北京 100000
零售每份五分
广告刊例另议
电话：(010) 67077010
电挂：2614
邮政编码：100000



天下不敢小聊城

聊城借京九促发展看欠发达地区的希望

做好借路文章

聊城地处鲁西，京九铁路纵贯南北，为聊城的发展带来了巨大的机遇。聊城市委、市政府紧紧抓住这一机遇，积极做好借路文章，推动经济社会快速发展。聊城借路文章，就是要借路促发展，借路兴产业，借路强实力。聊城借路文章，就是要借路促发展，借路兴产业，借路强实力。聊城借路文章，就是要借路促发展，借路兴产业，借路强实力。

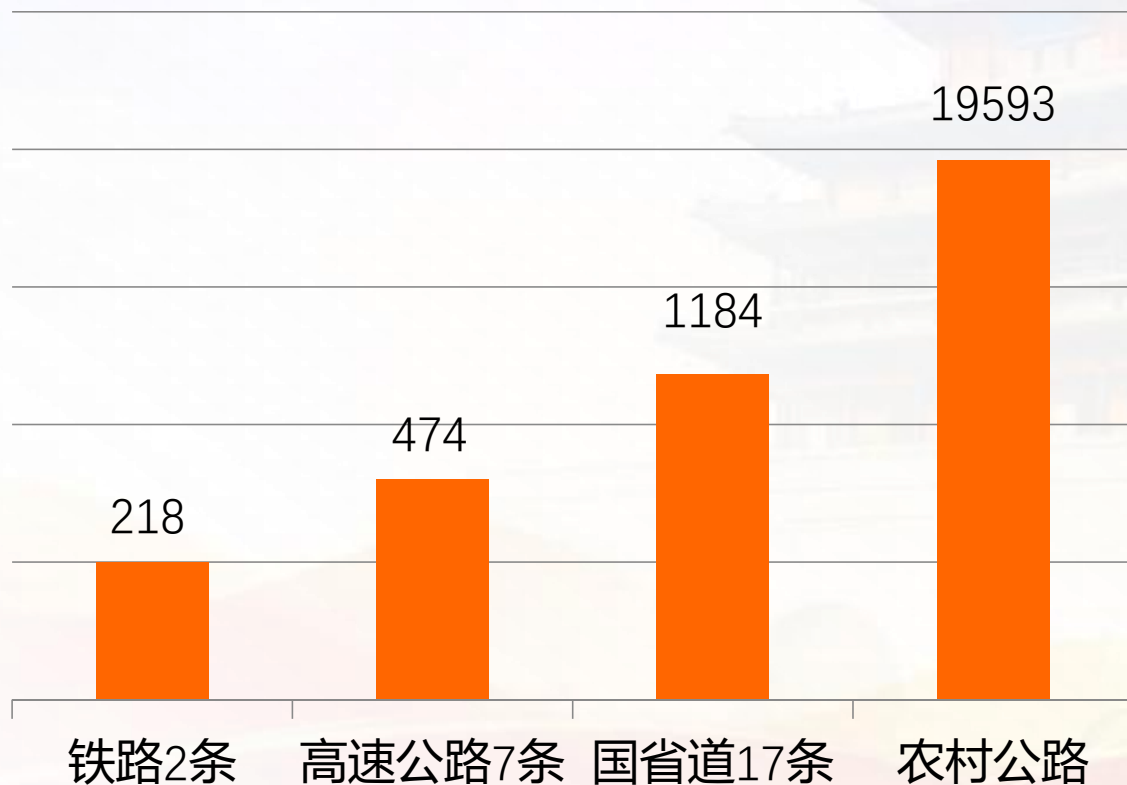
聊城借路文章，就是要借路促发展，借路兴产业，借路强实力。聊城借路文章，就是要借路促发展，借路兴产业，借路强实力。聊城借路文章，就是要借路促发展，借路兴产业，借路强实力。

改革开放以来，特别是从上世纪九十年代，实施借路兴聊战略，建设京九铁路、济聊高速开始，我市经济社会发展不断开创新局面。1996年7月10日，《人民日报》头版头条以“**天下不敢小聊城**”为题，报道了聊城当时的发展成就，就是依靠京九铁路的交通优势而取得的。

三、发展我市交通

➤ (一) 现状及机遇

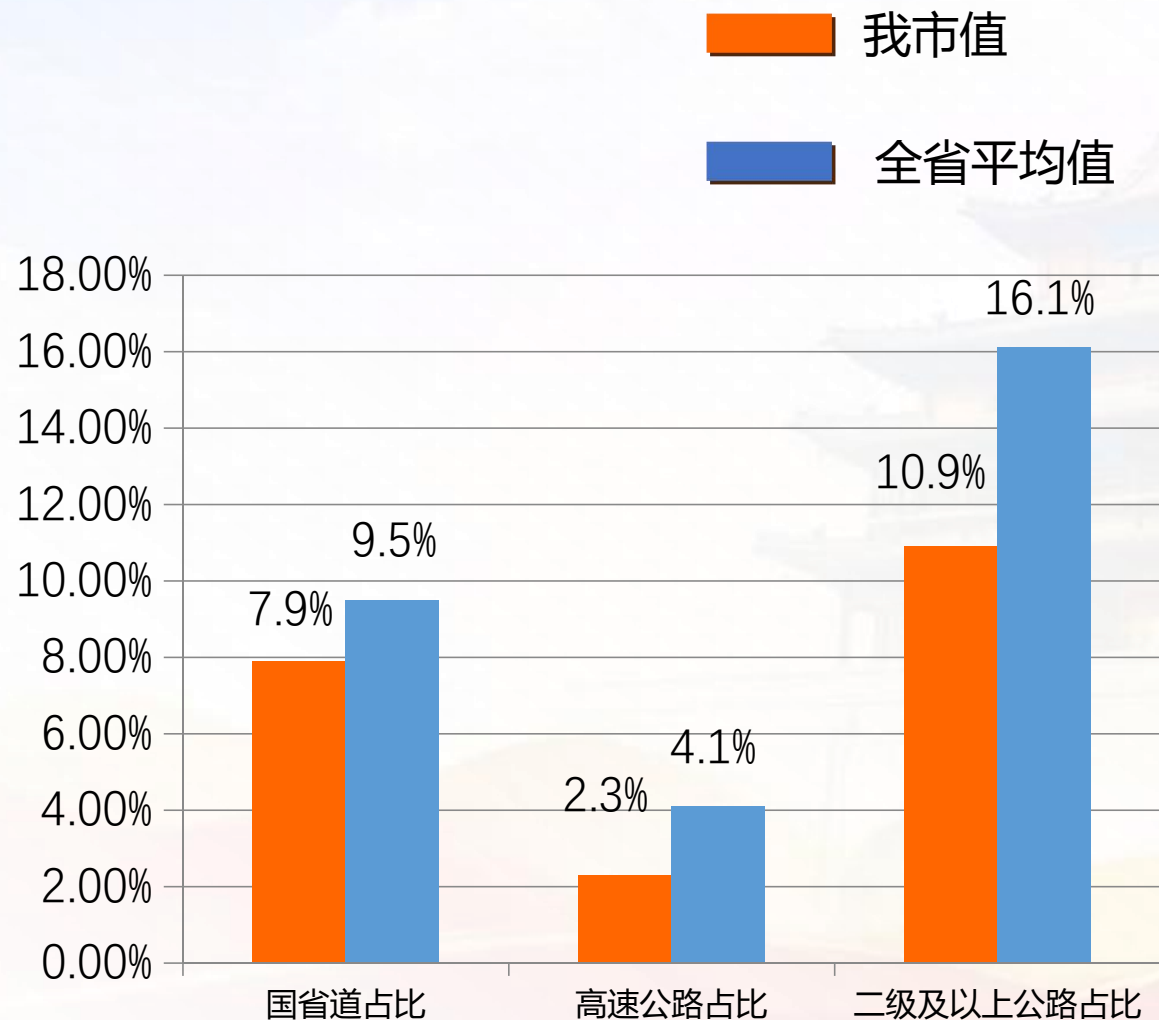
通车里程 (单位: 公里)



公路通车里程达到
21251公里, 公路密度达到
每百平方公里243.7公里,
居全省首位。

三、发展我市交通

➤ 差距和短板



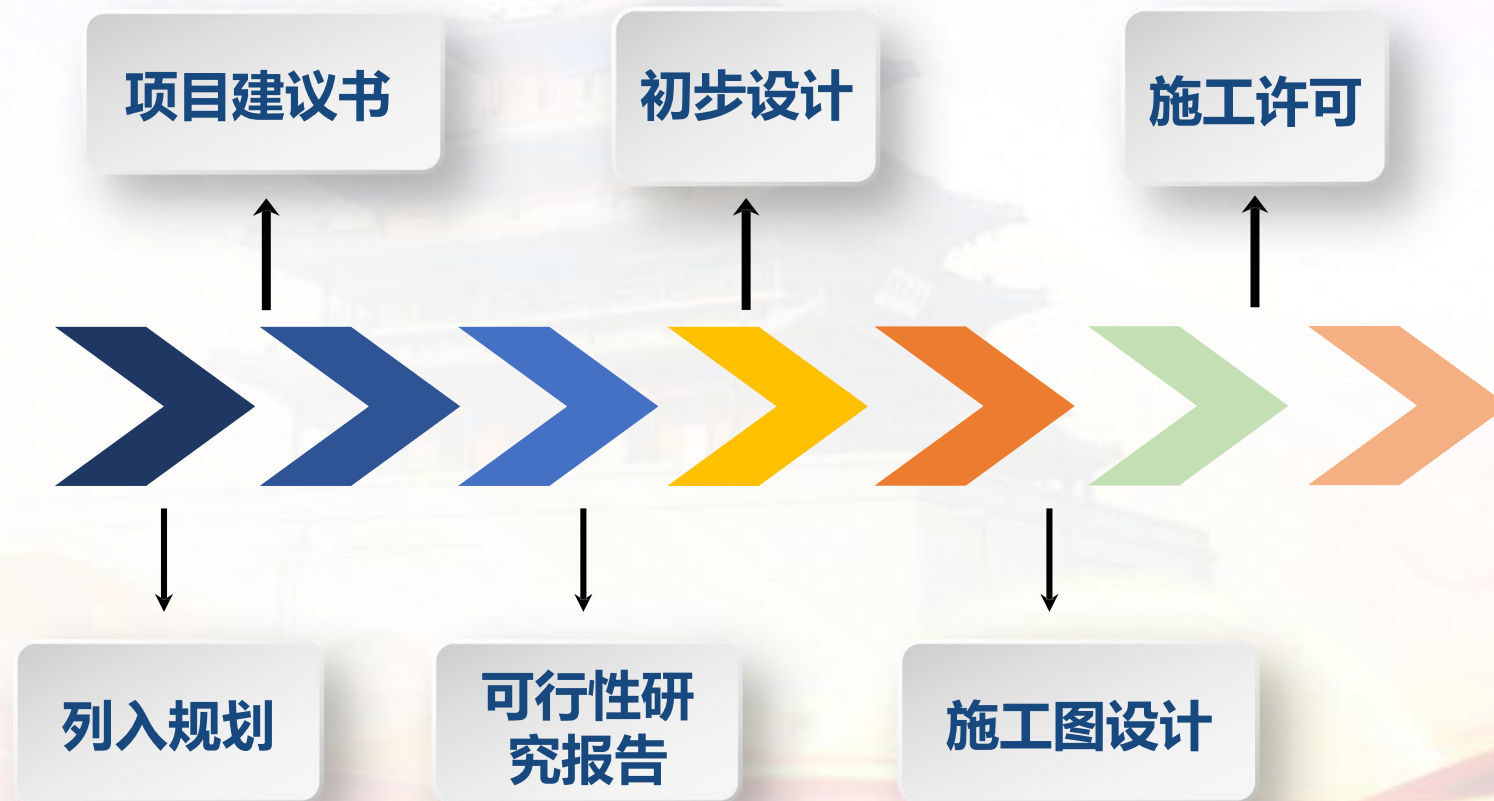
综合交通基础设施供给能力亟需提升

国家对用地、环保等方面管控和约束越来越严格

疫情防控形势依然严峻

“公转铁”任重道远

高速公路前期工作程序





可研报告阶段需要完成**7项**前置性文件才可报送到省发改委审批，设计阶段还需要完成**8项**报告

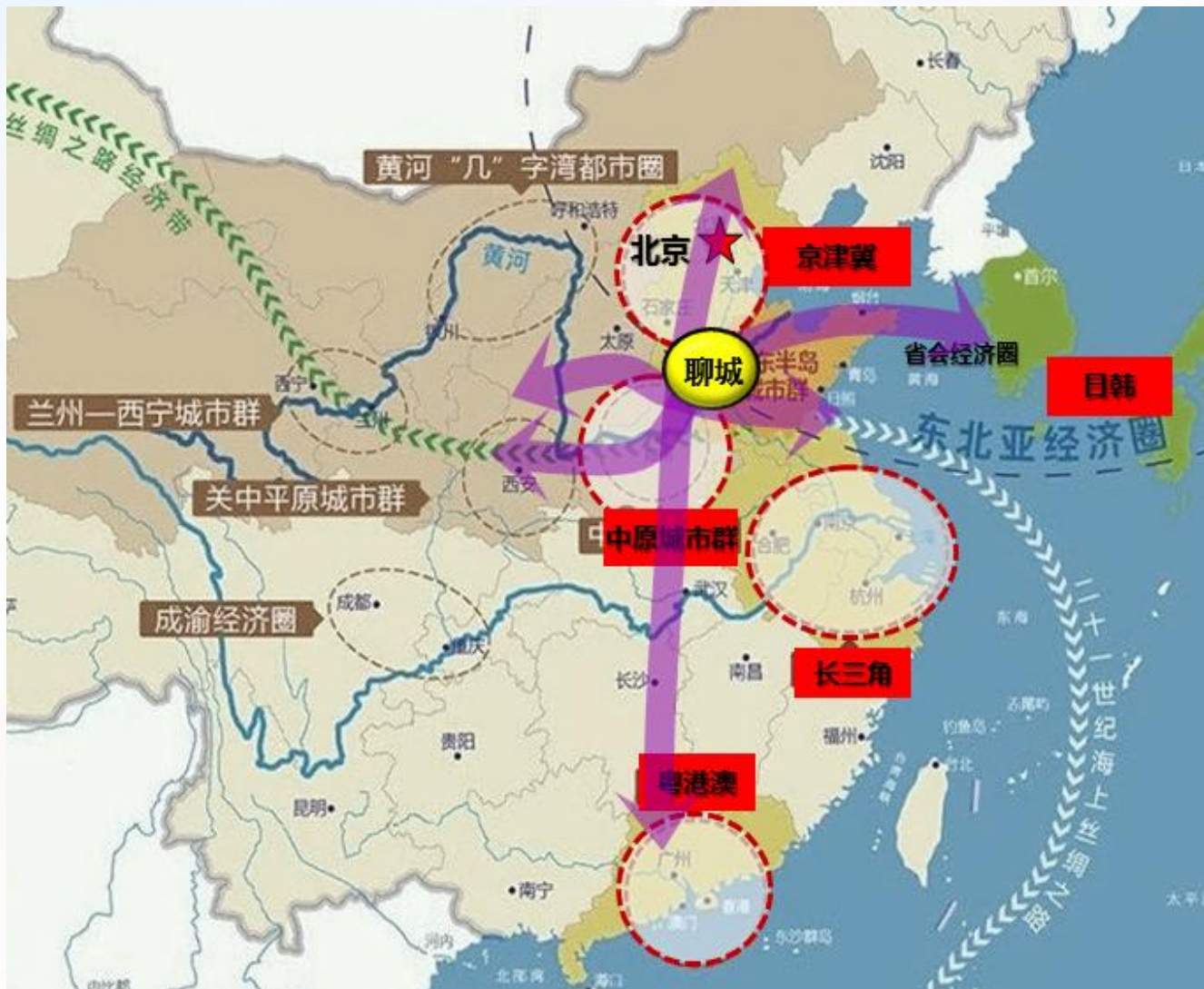
三、发展我市交通

聊城交通
开路先锋



中国共产党聊城市第十四次代表大会确定了建设“**六个新聊城**”的奋斗目标，作为经济社会发展的“先行官”，全市交通各单位认真学习贯彻市委、市政府决策部署，分析形势，抢抓机遇，进一步坚定加快发展的信心和决心，全力以赴为建设“六个新聊城”当好开路先锋。

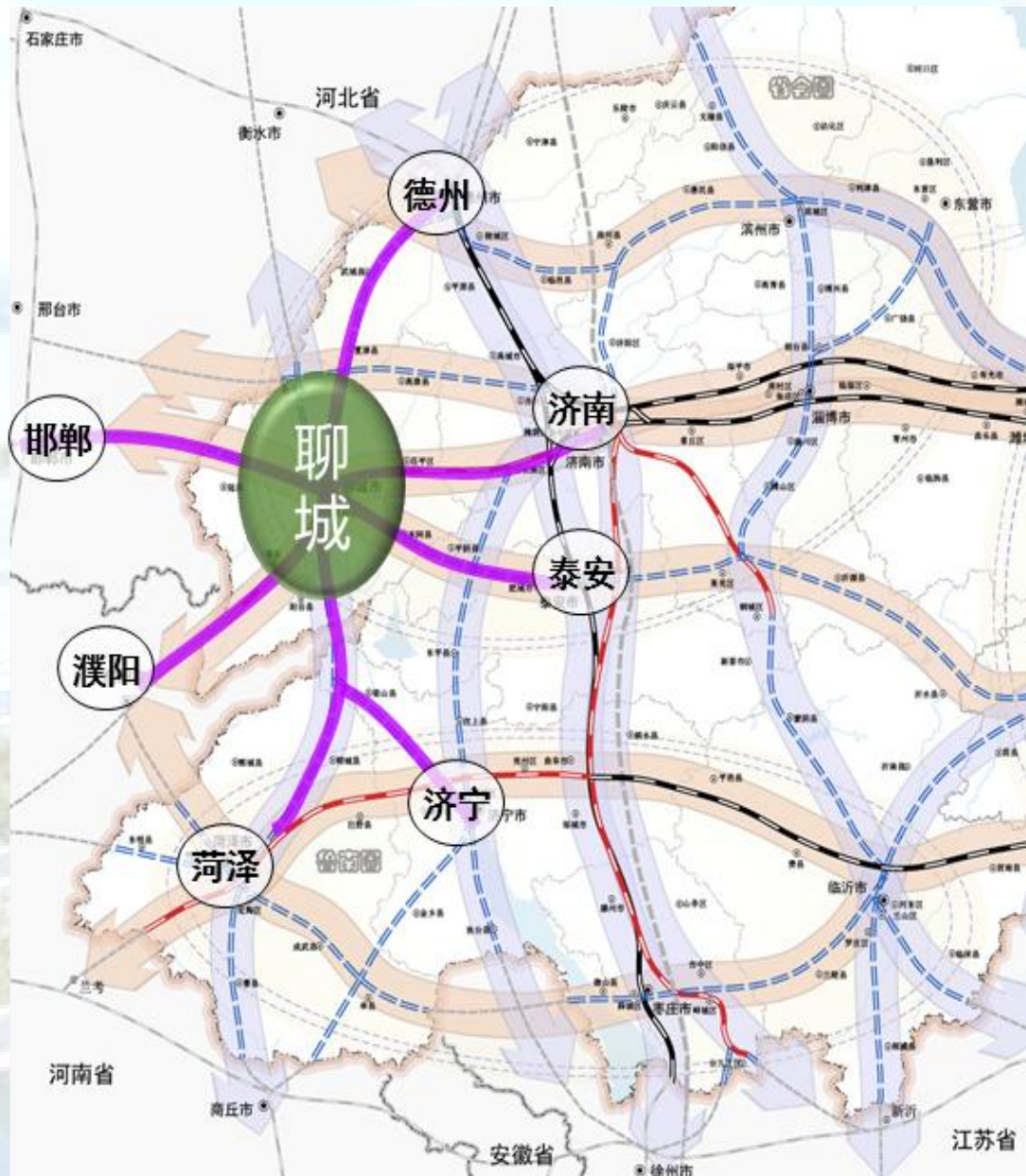
三、发展我市交通



我市先后被列入京津冀协同发展区、黄河流域生态保护和高质量发展、大运河国家公园等国家重大战略，以及省会经济圈等区域发展战略，成为重大战略叠加区，政策红利加速聚集，为加快交通发展带来了重要战略机遇。

“六稳”、“六保”工作和交通强国、交通强省建设向纵深推进，高铁、高速等重大交通基础设施投资力度将持续加大，为我市规划建设的交通重点项目的落地实施提供了重要政策机遇。

持续加快交通基础设施建设，不断推动交通运输转型升级，让交通畅起来、经济活起来，让人流、物流、资金流等发展要素流动起来，为全市高质量发展筑牢“硬支撑”。



围绕“1235”发展目标，以交通先行推进“新时代兴聊十大工程”和“一心两轴两带”发展新格局，聊在东都市区辐射带动周边区县能力进一步提升，**“东引、西拓、北融、南联”**的对外综合运输通道基本形成，初步建成省会经济圈交通次枢纽承载地。到2025年，基本形成与聊城市经济社会、产业功能相匹配，与空间布局和生态环境相适应，“安全、便捷、高效、智慧、绿色”的现代综合交通运输体系。

打造1大枢纽——现代化、立体化、区域性综合交通枢纽城市

实现2大突破——高速铁路零突破和民用航空零突破

建设3大网络——建设快速交通网（高铁、航空、高速公路）、骨干运输网（普通国道、普通省道）、基础服务网（四好农村路、枢纽场站、铁路专用线、邮政快递）

布局5大通道——“两纵三横”通道（京九通道、德-聊-单通道、济郑通道、鲁中-聊邯长通道、聊-济-青通道）

三、发展我市交通

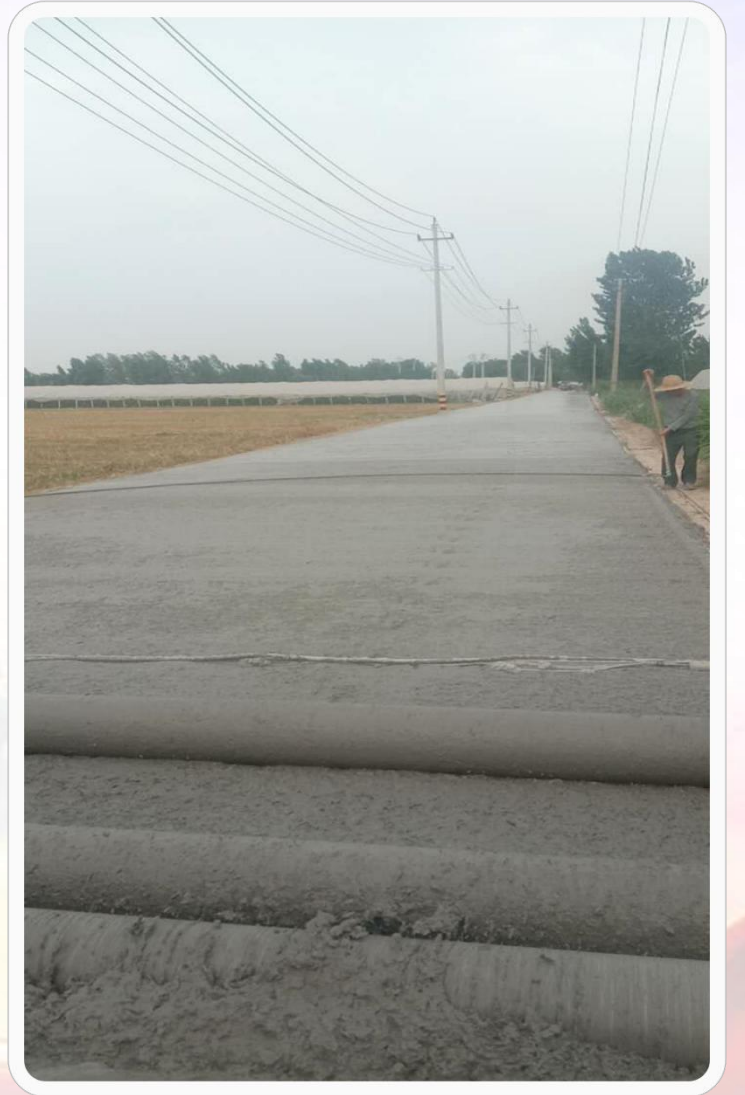
聊城将形成“北依京津冀、南连长三角、东融山东半岛城市群、西接中原经济区、联通‘一带一路’”的快捷高效交通网，构建起“**高铁叠加、高速成网、飞机起降、大桥飞架**”的综合立体交通体系。

“四好农村路”是习近平总书记亲自总结提出，亲自领导推动实践的一项民心工程、民生工程、德政工程。习近平总书记指出“农村公路建设要因地制宜、以人为本，与优化村镇布局、农村经济发展和广大农民安全便捷出行相适应，要进一步把农村公路**建好、管好、护好、运营好**，逐步消除制约农村发展的交通瓶颈，为广大农民脱贫致富奔小康提供更好的保障。”

我市将进一步加大新建、改造农村道路力度，具备条件的行政村通公交化客车、农户通硬化路，农村物流通达率、公路养护率、路长制覆盖率达到100%，建成布局合理、连贯城乡、快捷通畅、服务优质、安全绿色的农村公路体系，把“四好农村路”打造成交通运输服务乡村振兴的金字招牌。

▶ (1) 实施路网提升工程

- **提升新建公路路面结构标准**，沥青、水泥混凝土厚度分别达到5厘米和20厘米以上。
- 到2025年，全市**100%**区域中心村（社区）、**60%**以上行政村实现**6米以上公路通达**。
- 具备条件的县（市、区）中心城区与所辖乡镇**实现二级及以上公路连接**，相邻乡镇实现三级及以上公路连接。



▶ (2) 实施道路通达工程

- 巩固扩大**100%**行政村通农村公路的成果，推动农村公路向进村入户倾斜，持续推进村内通户道路硬化，打通断头路，畅通微循环，补齐“**最后一公里**”的短板。
- 到2025年，所有自然村**全部通硬化路**，村内通户道路硬化基本完成，高标准实现“**村村通**” “**户户通**”。



▶ (3) 实施通行安全保障工程

- 深化农村公路管理养护体制改革，探索**农村公路灾毁保险**，农村公路每年养护里程不低于总量的**7%**，优良中等路率达到**80%**以上。
- 加快完善农村公路安全防护设施，集中整治急弯陡坡、临水和学校、集市等人群密集路段，加装隔离带、护栏和警示设施，**基本消除县乡道路安全隐患**。选择部分事故易发的村道，实施安全设施提升试点。



▶ (4) 实施融合发展样板工程



把自然、生态、文化、科技、产业融入农村公路规划设计建设中，探索“**公路+旅游**”“**公路+生态**”“**公路+产业**”“**公路+互联网**”等复合发展模式。

▶ (5) 实施运输服务升级工程



巩固“村村通”客车成果，提高农村客运通达广度深度，具备条件的地区推行全域公交。坚持“多站合一、资源共享”，**引导农村客货统筹、运邮协同、物流配送**，优化资源配置，降低物流成本。到2025年，形成**城乡一体、高效快捷、功能完善的农村物流网络体系**。

三、发展我市交通

济郑高铁



- ◆ 我市境内设置茌平南、聊城西、莘县三个高铁站
- ◆ 茌平南站站房面积10000平米
- ◆ 聊城西站：车站设计为济郑高铁、雄商高铁共用站，远期还设计为聊邯长高铁共用站场。站房面积50000平米
- ◆ 莘县站站房面积10000平米

三、发展我市交通

济郑高铁



总投资**207亿元**。目前，累计完成投资**110.1亿元**, 占总投资的**53.2%**，架梁施工完成总里程的**62.8%**。今年，将全面完成“三线”迁改，基本完成箱梁架设，启动无砟轨道铺设工作，**确保明年年底建成通车。**

- 全长**645**公里，山东境内**268公里**。其中聊城境内**101.4公里**，途径临清市、东昌府区、度假区、阳谷县。设计时速**350公里**。
- 该高铁正线共设站**17个**，我市境内设临清东站、聊城西站、阳谷东站。
- 临清东站：站房面积**15000**平米。
- 聊城西站：为雄商高铁、济郑高铁共用站。
- 阳谷东站：站房面积**10000**平米。
- 今年将积极推进该项目开工建设。

铁路专用线

聊城国际物流内陆港
铁路专用线工程

冠县铁路内陆港
专用线



信发集团物流基地
专用铁路改扩建工程

鲁西化工集团股份
有限公司铁路专用线

三、发展我市交通

聊城机场

建设聊城机场，定位为国内4C级支线机场。拟建设一条长2600m的跑道和8个机位，航站楼10000平方米，满足B737系列、A320系列等机型的使用要求。



三、发展我市交通

聊城交通
开路先锋

改扩建项目

- 济聊高速晏城枢纽至聊城西枢纽段改扩建，52.8公里，八车道，投资95亿元。其中，聊城城区段争取改为高架桥，带动高速路以北区域的发展，拓展城市发展新空间。
- 青银高速齐河至夏津段改扩建23公里，八车道，投资42亿。



大力发扬交通人逢山开路、遇水架桥的精神，抱定“敢教日月换新天”的信念，以事争一流、唯旗是夺的干劲，撸起袖子加油干，重整行装再出发，持续推动各项工作再上新台阶。

一是做好
“争”的文章

二是发扬
“盯”的精神

三是拓宽
融资渠道

四是加快
项目建设

千里之行，始于足下。在市委、市政府的正确领导下，在各县（市区）、各部门单位和社会各界的支持帮助下，我们有信心、有决心干好交通各项工作，努力为建设“六个新聊城”当好开路先锋，向市委市政府、向全市人民交一份优异答卷，以实际行动迎接党的二十大胜利召开！

谢谢大家！

